

Операционная система: «Интерактивная проекция»

Описание программы

Интерактивная система состоит из аппаратного и программного обеспечения и может быть использована как для пола так и стены. Установка оборудования является простым и гибким процессом. Пожалуйста, следуйте инструкциям по установке.

Структура интерактивный пол (рис. 2.1.1)



рис. 2.1.1

Конфигурация монтажа интерактивной стены (рис. 2.1.2-2.1.3)

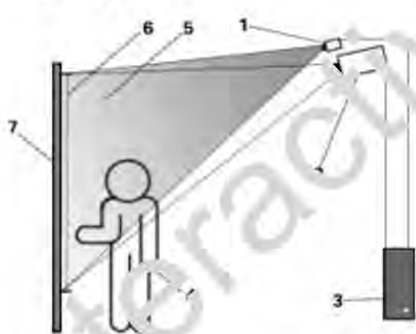


рис. 2.1.2 Вариант 1

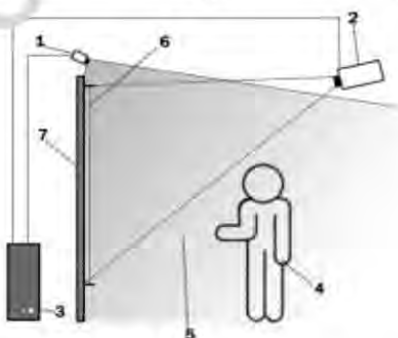


рис.2.1.3 Вариант 2

1. Видео камера
 2. Проектор
 3. Компьютер
 4. Человек
 5. Площадь видео захвата
 6. Площадь проекции
 7. Стена

Есть две модели структуры Интерактивной стены, видеозахват может быть установлен на одной стороне с проектором вариант 1, также может быть установлен на противоположной стороне проектора в качестве модели 2.* LCD / LED / Plasma / телевизор также может быть использованны для Интерактивной стены.

Необходимо установить ключ USB перед запуском системы. Пожалуйста, вставьте USB ключ в порт USB, в противном случае система не будет работать.



Запуск интерактивной системы. Начало основной программы с ярлыка на рабочем столе или Пуск-> Программы-> Интерактивная Система 4.0а-> Менеджер 4.0

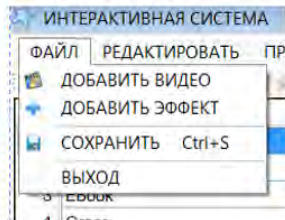
Меню :

	ИМЯ	РАЗРЕШЕНИЕ	ВРЕМЯ НАЧАЛА	ВРЕМЯ ОКОНЧАНИЯ	ПУТЬ
1	IPool	1024x768	0:00:00	0:00:00	IPool\ipool.exe
2	SoccerGame	1024x768	0:00:00	0:00:00	SoccerGame\soccergame.exe
3	EBook	800x600	0:00:00	0:00:00	EBook\ebook.exe
4	Grass	1024x768	0:00:00	0:00:00	Grass\grass.exe
5	Cubes	1024x768	0:00:00	0:00:00	Cubes\cubes.exe
6	IPop	1024x768	0:00:00	0:00:00	IPop\ipop.exe
7	Sparkles	1024x768	0:00:00	0:00:00	Sparkles\sparkles.exe
8	Mapleleaves	1024x768	0:00:00	0:00:00	Mapleleaves\mapleleaves.exe
9	Squares	1024x768	0:00:00	0:00:00	Squares\squares.exe
10	Feathers	1024x768	0:00:00	0:00:00	Feathers\feathers.exe
11	Matrix	1024x768	0:00:00	0:00:00	Matrix\matrix.exe
12	Erasure	1024x768	0:00:00	0:00:00	Erasure\erasure.exe
13	Fragment	1024x768	0:00:00	0:00:00	Fragment\fragment.exe
14	IPool_Video	1024x768	0:00:00	0:00:00	IPool_Video\ipool.exe
15	IPop_Video	1024x768	0:00:00	0:00:00	IPop_Video\ipop.exe
16	Sparkles Video	1024x768	0:00:00	0:00:00	Sparkles Video\sparkles.exe
17	Fireworks	1024x768	0:00:00	0:00:00	Fireworks\fireworks.exe
18	Matrix_Video	1024x768	0:00:00	0:00:00	Matrix_Video\matrix.exe
19	Flames	1024x768	0:00:00	0:00:00	Flames\flames.exe
20	Billiards	1024x768	0:00:00	0:00:00	Billiards\billiards.exe
21	Scroll	1024x768	0:00:00	0:00:00	Scroll\scroll.exe
22	ColorBrick	1024x768	0:00:00	0:00:00	ColorBrick\colorbrick.exe
23	IceFace	1024x768	0:00:00	0:00:00	IceFace\iceface.exe

рис. 3.1.1 Основной интерфейс менеджера

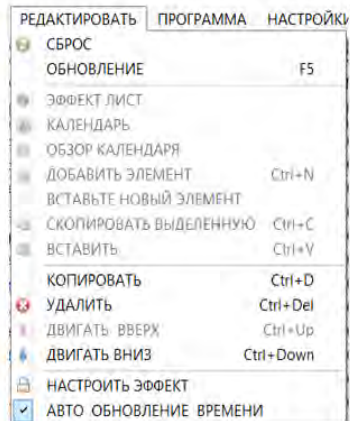
В данном менеджере находятся все настройки и меню управления программой. Примечание: Пожалуйста, перейдите к главе 4.1, чтобы начать установку и настройку системы видео захвата, если это первая установка, чтобы запустить систему.

3.1.1 Файл



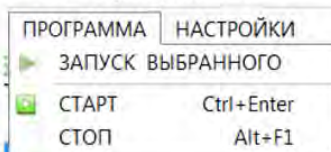
Добавить Видео: возможность добавить видео в список воспроизведения, формат (* AVI, WMV *, * MPEG, MPG *;)...
Добавить новый эффект: добавления дополнительных эффектов, с форматом (* . СВР), автоматически появится в строке воспроизведения
Сохранить: сохранить изменения
Выход: выход из менеджера

3.1.2 Редактировать



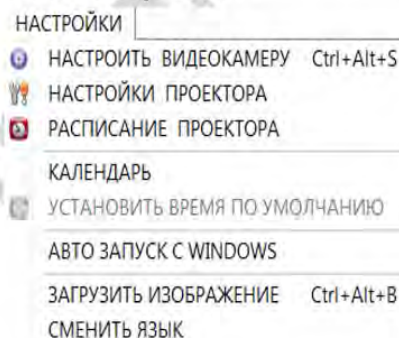
Сброс: сброс настроек
Обновить: обновить параметр таблицы
Копировать: копировать выбранный эффект (ы), которые будут добавлены в нижней строке (ы) по очереди.
Удалить: удаление выбранного эффекта (ы) Вверх: двигаться вверх по выбранным эффектам (ы) Вниз: переместить вниз выбранный эффект (ы)
Настроить: конфигурационный параметр эффекта (замена изображений и видео в эффекте)
Обновление времени: время будет обновлено автоматически

3.1.3 Программа



Запуск выбранного: запустить выбранный эффект отдельно
Старт: запустить все эффекты автоматически по очереди, время начала первого эффекта, и в конце время остановки присвоенное последнему эффекту
Стоп: остановить запуск выбранного эффекта Alt+F1

3.1.4 Настройки



Настройка видеокамеры: конфигурация интерактивной области захвата видео


Настройка проектора: конфигурационный параметр проектора

Загрузка изображений: загрузка изображений фона, можно заменить формата (* BMP, JPG *, * PNG;)... Изменение языка

: Выберите местный язык


3. 2 Панель описаний:

С панели инструментов, можно быстро выполнять обычные действия, которые находятся с меню.

 : Сохранить


 : Редактировать эффект

 : Добавить видео


 : Запустить выбранный эффект


 : Добавить новый эффект


 : Старт временного цикла


 : Сброс

 : Настройка камеры

 : Удалить

 : Настройка проектора

 : Двигать вверх

 : Сделать расписание

 : Вниз

 : Full

interactive-project.ru



4. Установка параметров видео захвата, запуск и настройка

4.1 Выберите настройку камеры

: Настройка камеры

Мы определим интерактивные области. Этот шаг является очень важным. Камера должна быть направлена на пятно проекции.

Обзор параметров настройки



рис 4.1.1 Основной интерфейс настройки захвата видео

Чтобы определить интерактивную зону:

Выполните следующие действия:

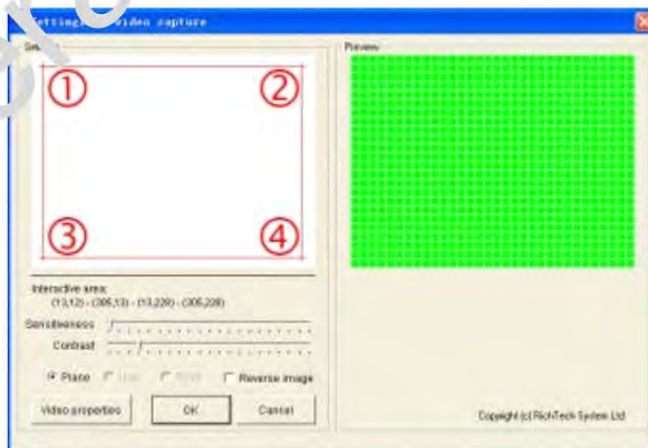
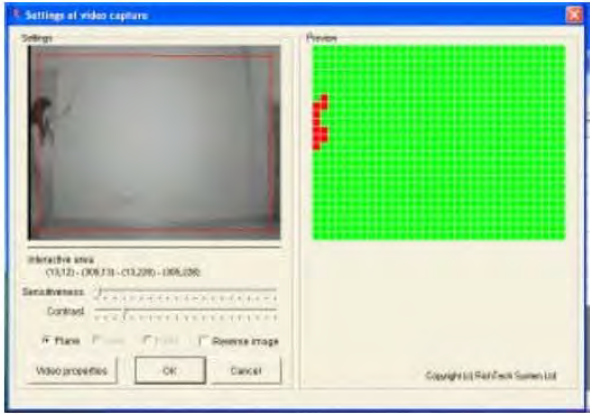
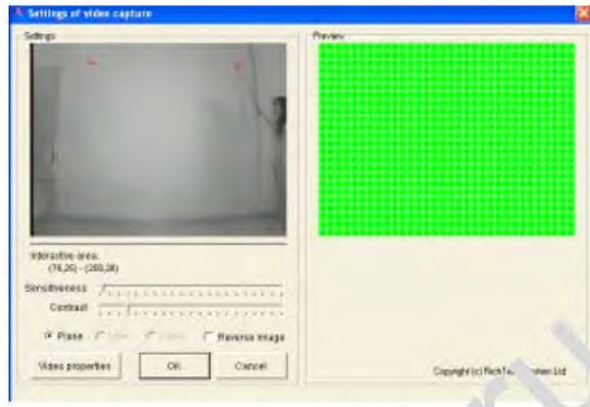


рис 4.1.2 Последовательность подтверждающих четырех точек интерактивной области

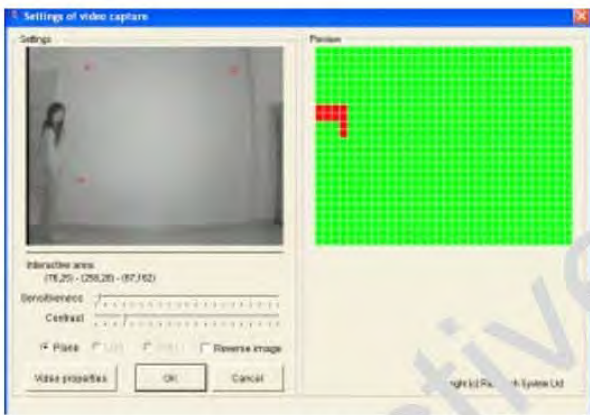


р 4.1.3

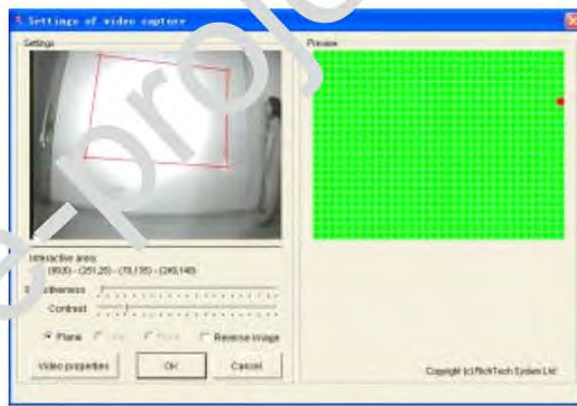


р. 4.1.4

1. Используйте мышь, наведите на левый верхний угол проекции и кликните левой клавишей мыши.
2. Используйте мышь, наведите на правый верхний угол проекции и кликните левой клавишей мыши.



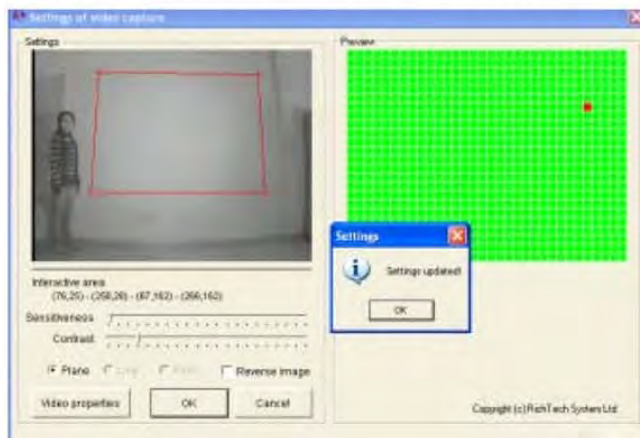
р 4.1.5



р 4.1.6

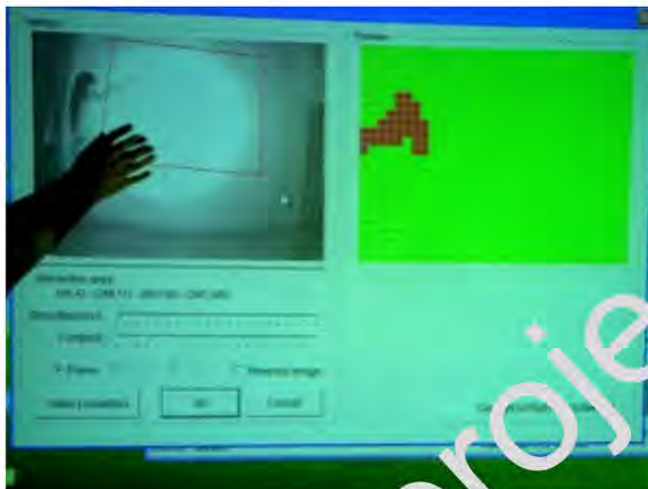
3. Используйте мышь, наведите на левый нижний угол проекции и кликните левой клавишей мыши.
4. Используйте мышь, наведите на правый нижний угол проекции и кликните левой клавишей мыши.

5. Нажмите кнопку ОК. Запомните настройки. Все движения посетителей в этом красном прямоугольнике будут обнаружены захватом видео.



* Значение по умолчанию Чувствительность 1, контрастности составляет 11..

Проверьте интерактивную область:



р. 4.1.8

1. Проведите рукой в интерактивной области чтобы увидеть, если есть красные квадраты (пиксели детектирования), которые появляются в окне предварительного просмотра. Закройте настройку.
2. Проверьте подключение динамического звуковой тест.

4.2 Запустите эффект (пример)

1. Выберите iPool эффект
2. Нажмите кнопку Выполнить, чтобы начать его работу

Время начала эффекта: 08:00:00 и время окончания 8:30:00 означает, что эффект будет запускаться автоматически с 8 утра и заканчивается в 8:30 утра, и переходить к следующему эффекту. Если время не определено, эффект будет работать постоянно.

* Нажмите Alt + F1 для выхода из текущего эффекта и вернуться в главное окно Расписания

* Нажмите Alt + клавиши направления < , перейти к предыдущему эффекту напрямую.

* Нажмите Alt + > перейти к следующему эффекту напрямую.

4.3 Настройка эффекта

Элемент эффекта может быть заменен для удовлетворения собственных требований, такие как изображения, видео, текст и т.д. Возьмем типичный эффект iPool с матрицей видео в качестве примера:

iPool настройки

Для настройки эффекта (рис. 4.3.1)

1. Выберите iPool эффект.
2. Нажмите кнопку Изменить в строке меню.



рис.4.3.1

Следуйте инструкциям

1. Рамка: Нажмите кнопку Изменить, откройте новое изображение в формате (* PNG.), И размер 1024x768 пикселей. Текущее изображение кадра будет успешно заменено.
2. Внизу: Нажмите кнопку Изменить, откройте новое изображение в формате (* JPG.), И размер 1024x768 пикселей. Текущее изображение нижней картинки будет успешно заменено.
3. Нажмите кнопку ОК, чтобы завершить iPool настройки.
4. Сохраните изменения и затем выберите iPool эффекта для теста.

* PNG: Портативная Графика Сети растровых изображений в формате, который использует сжатие без потерь данных, которая предлагает различные параметры прозрачности.

Параметры матрицы Видео

Для настройки эффекта (рис. 4.3.2):

1. Выберите эффект Матрицы видео.
2. Нажмите кнопку Изменить в строке меню.

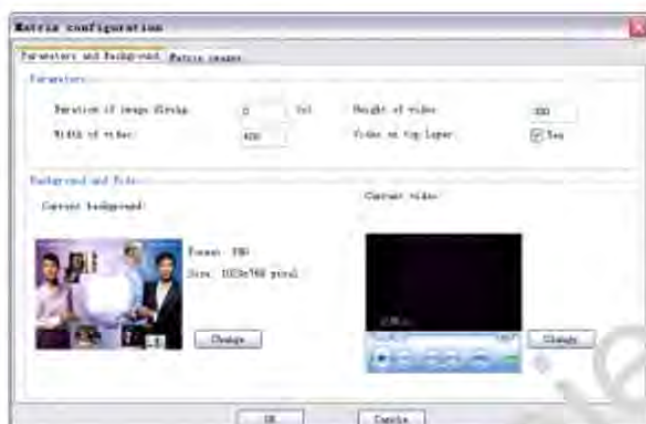


рис4.3.2

Выполните следующие действия:

1. Параметры: Размер изображения. Размер изображения должен соответствовать инструкции. Высота видео: высота может быть изменена с 240 до 960. Ширина видео: ширина может быть изменена с 320 до 1280. Видео на верхнем слое: видео будет на верхнем слое, если выбрано Да.
2. Текущий фон: Нажмите кнопку Изменить, откройте новое изображение в формате (* PNG.), И размер 1024x 768 пикселей. Текущее изображение фона будет успешно заменено. Текущее видео. Нажмите кнопку Изменить, открыть новое видео в формате (* WMV, AVI, MPEG). В настоящее время видео будет успешно заменено. Интерактивная система поддерживает Windows Media Player, если новое видео не может успешно работать, пожалуйста, обновите медиа-плеер к последнему изданию.

По всем вопросам обращайтесь по тел. 8(495)504 5192 и 8(495)5076227